

สานพลัง
ประชารัฐ

คู่มือ ประชารัฐรักสามัคคี

คณะทำงานการพัฒนา
เศรษฐกิจฐานรากและประชารัฐ

รู้หรือไม่ว่า?

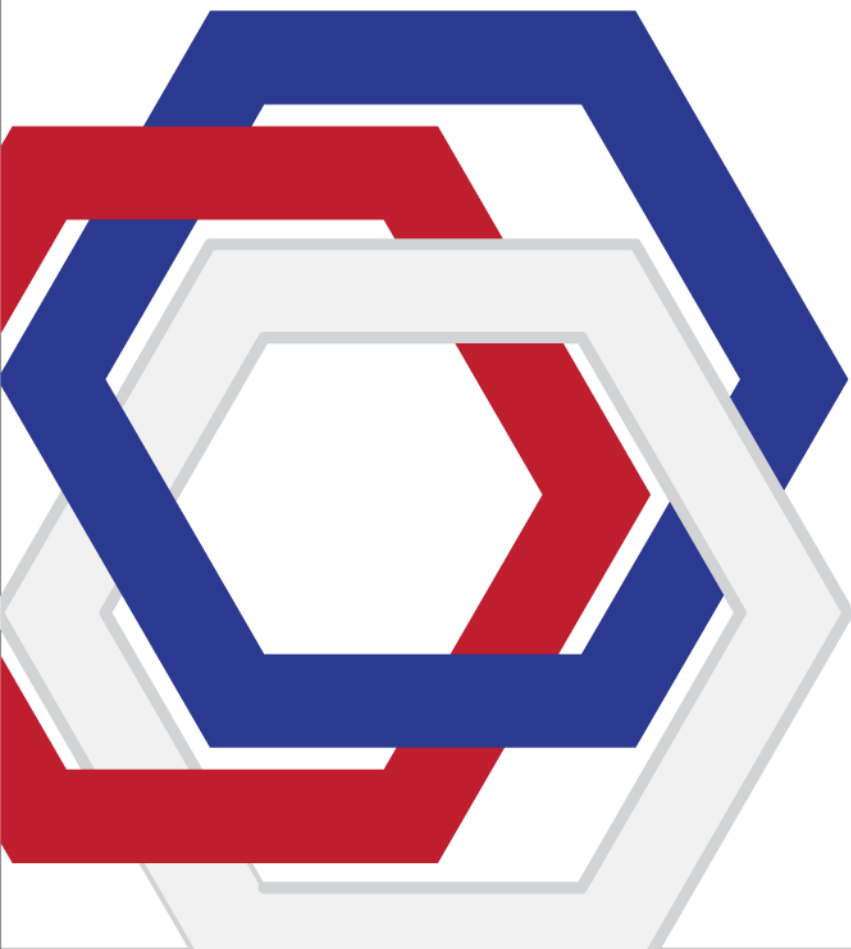
พวกเราทุกคน
สามารถ
สร้างอนาคต
ให้ประเทศไทยได้

คำนำ

การระดมพลังสมองและพลังใจ จะทำให้เราก้าวไปสู่ความยั่งยืนได้ และนี่คือจุดเริ่มต้นของ “ประชาธิปไตย”

คู่มือประชาธิปไตยรักสามัคคี มุ่งหวังให้ผู้ร่วมกันขับเคลื่อนทั้งจากภาครัฐ ภาคเอกชน ภาควิชาการ ภาคประชาสังคม และภาคประชาชน สานพลังกันอย่างมีเป้าหมายที่แน่นอน เข้าใจถึงกระบวนการพัฒนาแบบบูรณาการของการพัฒนาเศรษฐกิจฐานรากและประชาธิปไตย เพื่อให้สามารถลงมือปฏิบัติได้อย่างถูกต้องและแม่นยำ ทั้งในระดับพื้นที่ จังหวัด และระดับประเทศ เพื่อไปสู่เป้าหมายสูงสุด นั่นก็คือ การอยู่ดีกินดีของประชาชน เศรษฐกิจชุมชนเข้มแข็ง ประชาชนมีความสุขและมีรายได้เพิ่มขึ้น

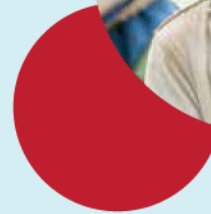
คณะทำงานการพัฒนา
เศรษฐกิจฐานรากและประชาธิปไตย



สารบัญ

เป้าหมายของการพัฒนาเศรษฐกิจฐานรากและประชารัฐ	5
ทำความเข้าใจกลยุทธ์และแผนการดำเนินงาน	6
5 พันธุ์เพื่อหลักเพื่อการขับเคลื่อน	7
ความหมายและหลักการของวิสาหกิจเพื่อชุมชน (Social Enterprise)	9
กระบวนการทำงานของบริษัท ประชาธิรัฐรักสามัคคี จำกัด	11
ขั้นตอนเพื่อก่อตั้งวิสาหกิจเพื่อสังคมประจำจังหวัด	19
รูปแบบการคัดเลือกพื้นที่และชุมชน	20
รูปแบบเพื่อการวางแผนพัฒนาผ่าน 5 กระบวนการ	21
คำถามที่ถามบ่อย (FAQ)	22

เป้าหมายของโครงการ



สร้างรายได้ให้ชุมชน ประชาชนมีความสุข



**ประชาธิรัฐ คือ ภาครัฐ ภาคเอกชน ภาควิชาการ
ภาคประชาสังคม และภาคประชาชน**

ช่วยกันแก้ปัญหา และคิดหาทางสร้างอนาคตให้ประเทศไทย
ผ่านโครงสร้างการขับเคลื่อนเศรษฐกิจของประเทศที่มุ่งมั่น
ลดความเหลื่อมล้ำ พัฒนาคุณภาพคน และเพิ่มขีดความสามารถในการแข่งขัน

โดยมียุทธศาสตร์ที่แน่นอนและหนึ่งในนั้น คือ

คณะทำงานการพัฒนาเศรษฐกิจฐานรากและประชารัฐ

โดยมีเป้าหมาย คือ เศรษฐกิจชุมชนเข้มแข็ง ประชาชนมีความสุข และมีรายได้เพิ่มขึ้น

สิ่งที่สามารถสร้างรายได้
ที่ยั่งยืนให้แก่ชุมชนได้
มีอยู่ 3 กลุ่ม ได้แก่



เกษตร



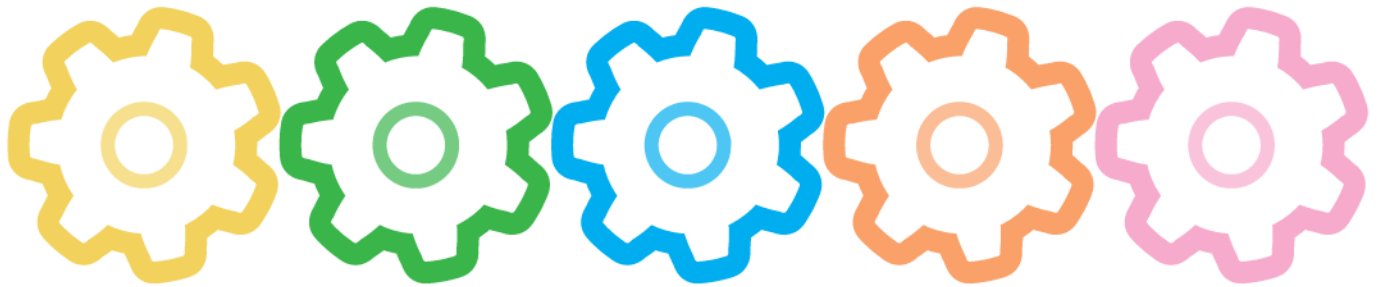
แปรรูป
(SME/OTOP)



ท่องเที่ยว
โดยชุมชน

โดยที่เราต้องพัฒนาและสร้างประสิทธิภาพ ตลอดต้นทาง กลางทาง ปลายทาง

ผ่านกระบวนการขับเคลื่อนผ่าน 5 พันธุ์หลัก จำง่าย ๆ



การเข้าถึง
ปัจจัยการผลิต

การสร้าง
องค์ความรู้

การตลาด

การสื่อสาร
สร้างการรับรู้
เพื่อความยั่งยืน

การบริหาร
จัดการ

เริ่มตั้งแต่การเข้าถึงปัจจัยการผลิต ทั้งด้านทรัพยากรและโอกาสในการเข้าถึงแหล่งทุน
การสร้างองค์ความรู้ จากในชุมชนและส่งเสริมความรู้เพื่อสร้างประโยชน์ต่อยอด
การตลาด พัฒนาแบบบูรณาการ ตั้งแต่การวิเคราะห์ตลาดไปจนถึงช่องทางการขายใหม่ๆ
การสื่อสารสร้างการรับรู้เพื่อความยั่งยืน ช่วยสร้างแบรนด์และหาช่องทางการประชาสัมพันธ์
ผ่านสื่อท้องถิ่นและสื่อระดับประเทศ
และสุดท้ายการบริหารจัดการ ทั้งด้านต้นทุน บัญชี และการบริหารความเสี่ยง
พันธุ์เพื่องทั้ง 5 จะขับเคลื่อนด้วยรูปแบบของ **Social Enterprise (SE)** หรือ **วิสาหกิจเพื่อสังคม**

แล้วเราจะขับเคลื่อนอย่างไร ให้ชุมชนมีรายได้เพิ่มขึ้น?

กลยุทธ์และแผนการดำเนินงาน

1 เป้าหมาย 3 กลุ่มงาน 5 กระบวนการ
กระจายสู่ 76 จังหวัดทั่วประเทศ

บริหารงานโดย วิทยาลัยเพื่อสังคม หรือ Social Enterprise ซึ่งจัดตั้งเป็นรูปแบบบริษัท ใช้ชื่อว่า บริษัท ประชารัฐรักสามัคคี(จังหวัด) จำกัด

เป้าหมาย

สร้างรายได้ให้ชุมชน ประชาชนมีความสุข

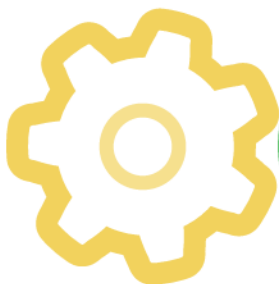
กลุ่มงาน

เกษตร

แปรรูป
(SME/OTOP)

ท่องเที่ยว
โดยชุมชน

กระบวนการ

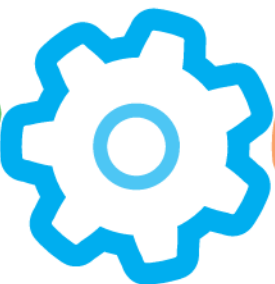


การเข้าถึง
ปัจจัยการผลิต

ต้นทาง



การสร้าง
องค์ความรู้

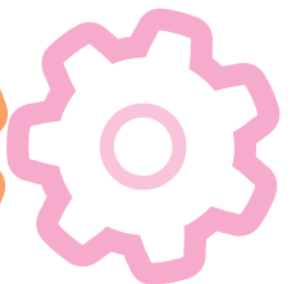


การตลาด

กลางทาง



การสื่อสาร
สร้างการรับรู้
เพื่อความยั่งยืน



การบริหาร
จัดการ

ปลายทาง

ปฏิบัติการ

บริษัท ประชารัฐรักสามัคคี(ประเทศไทย) จำกัด
(SE Holding / คณะขับเคลื่อน) พื้นที่ 18 กลุ่มจังหวัด

บริษัท ประชารัฐรักสามัคคี(จังหวัด) จำกัด 76 จังหวัด
(SE ประจำจังหวัด)

ตัวอย่างกลุ่มจังหวัดที่ดำเนินการระยะที่ 1

ประชารัฐรักสามัคคี
ภูเก็ต

ประชารัฐรักสามัคคี
เพชรบุรี

ประชารัฐรักสามัคคี
อุดรธานี

ประชารัฐรักสามัคคี
เชียงใหม่

ประชารัฐรักสามัคคี
บุรีรัมย์

SOCIAL ENTERPRISE หรือ วิสาหกิจเพื่อสังคม คืออะไร มีหลักเข้าใจง่ายๆ 5 ประการ คือ

1. มีเป้าหมายหลักเพื่อสังคม
ไม่ใช่เพื่อกำไรสูงสุด

2. เป็นรูปแบบธุรกิจที่รายได้หลักมาจากการขาย
สินค้าและบริการ ไม่ใช่เงินจากรัฐหรือเงินบริจาค

3. กำไรต้องนำไปใช้ขยายผล
ไม่ใช่ปันผลเพื่อประโยชน์ส่วนตัว

4. บริหารจัดการตาม
หลักธรรมาภิบาล

5. จัดระเบียบเป็น
รูปแบบบริษัท

จัดแผนงานและพื้นที่การพัฒนาออกเป็น 18 กลุ่มจังหวัด และกระจายสู่ 76 จังหวัดทั่วประเทศ

โดยแบ่งกลุ่มจังหวัดที่จะดำเนินการออกเป็น 3 กลุ่ม 3 ระยะ



โครงสร้างการบริหารโครงการ พัฒนาเศรษฐกิจฐานรากและประชารัฐ

แบ่งออกเป็น 2 ระดับ ได้แก่

- 1.ระดับประเทศ บริหารงานโดย บริษัท ประชาธิรัฐสามัคคี(ประเทศไทย) จำกัด ซึ่งจับเคลื่อนพื้นที่ 18 กลุ่มจังหวัด
- 2.ระดับจังหวัด ประกอบด้วย 76 จังหวัด บริหารงานโดย บริษัทประชารัฐสามัคคีของแต่ละจังหวัด (ยกเว้นกรุงเทพมหานคร)

จำนวน/ระดับ

1 SE
ระดับประเทศ

18
กลุ่มจังหวัด
ตามโครงสร้างของ
กระทรวงมหาดไทย

บริหารโดย

บริษัท ประชาธิรัฐสามัคคี(ประเทศไทย) จำกัด

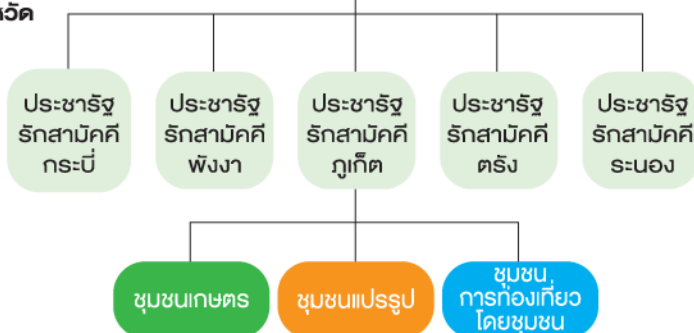


หน้าที่

National Level

- บริหารจัดการองค์ความรู้
- ส่งเสริมการพัฒนาสินค้าและรูปลักษณ์ผลิตภัณฑ์ (Innovative Product Design + Product Development)
- การสร้างตราสินค้า และมาตรฐานการรับรองสินค้า (Brand, GI, GAP, TH GAP, IFOAM, PGS, OT)
- บริหารการขึ้นทะเบียนทรัพย์สินทางปัญญา (IP)
- ประชาสัมพันธ์สินค้าชุมชนร่วมกับภาครัฐ
- จับเคลื่อนการสร้างมูลค่าเพิ่มของสินค้าชุมชน (Value Added)
- หาช่องทางการตลาดและการจัดจำหน่าย (Demand Creator)
- ส่งเสริมสินค้าหลักของแต่ละชุมชนให้เกิดการเชื่อมโยงการตลาดในระดับประเทศ

76 SE
ระดับจังหวัด



Provincial Level

- ค้นหาชุมชนที่มีความพร้อมเข้าร่วมกับ SE
- บริหารจัดการ SE จังหวัด สร้างรายได้ในชุมชน เพื่อให้ชุมชนมีความสุขอย่างยั่งยืน
- ให้คำแนะนำ เป็นที่ปรึกษาด้านการบริหารและพัฒนาสินค้าแก่ชุมชน
- หาช่องทางการตลาดและการจัดจำหน่ายในระดับจังหวัด
- ส่งเสริมสินค้าชุมชนในจังหวัดให้เป็นที่รับรู้ในระดับประเทศ

เรามาดูตัวอย่างของการบริหารจัดการ
**วิสาหกิจเพื่อสังคมหรือ
 SOCIAL ENTERPRISE ในจังหวัดแรก**

บริษัท ประชาธิปไตยรักสามัคคีภูเก็ต จำกัด

นโยบาย
และธรรมาภิบาล

คณะกรรมการบริษัท

คณะทำงาน
ขับเคลื่อนการพัฒนา
เศรษฐกิจฐานราก
และประชารัฐจังหวัด

- ให้คำแนะนำแนวทางในการดำเนินงานแก่ SE จังหวัดหรือกลุ่มจังหวัด
- พิจารณาให้การสนับสนุนชุมชน ตามประเด็นปัญหาความเดือดร้อนและจุดอ่อนจุดแข็ง

- สร้างความเข้าใจในพื้นที่ให้เป็นไปในทิศทางเดียวกัน
- บูรณาการเชื่อมโยงของทุกภาคส่วนในพื้นที่
- เชื่อมโยงแนวทางการดำเนินงานจากคณะทำงานขับเคลื่อนการพัฒนาเศรษฐกิจฐานรากและประชารัฐส่วนกลาง

พัฒนารูธุรกิจ
และค้าขาย

กรรมการผู้จัดการ

- ค้นหาชุมชนที่มีความพร้อมเข้าร่วมกับ SE
- บริหารจัดการ SE จังหวัด สร้างรายได้ในชุมชนเพื่อให้ชุมชนมีความสุขอย่างยั่งยืน
- ให้คำแนะนำ เป็นที่ปรึกษาด้านการบริหารและพัฒนาสินค้าแก่ชุมชน
- หาช่องทางการตลาดและการจัดจำหน่ายในระดับจังหวัด
- ส่งเสริมสินค้าชุมชนในจังหวัดให้เป็นที่รับรู้ในระดับประเทศ

ปฏิบัติการ

ชุมชนเกษตร

ชุมชนแปรรูป

ชุมชน
การท่องเที่ยว
โดยชุมชน

- ประกอบสัมมาชีพในสามกลุ่มหลัก การเกษตร การแปรรูป และการท่องเที่ยวโดยชุมชน

สัมมาชีพเต็มพื้นที่

ทะเบียนเลขที่ 0835559004084



แบบ พค. 0401

กรมพัฒนาธุรกิจการค้า
ใบสำคัญแสดงการจดทะเบียนห้างหุ้นส่วนบริษัท

ใบสำคัญนี้ออกให้เพื่อแสดงว่า

บริษัท ประชาธิรัฐรักสามัคคีภูเก็ต จำกัด

ได้จดทะเบียนเป็นนิติบุคคลตามประมวลกฎหมายแพ่งและพาณิชย์

ณ สำนักงานทะเบียนหุ้นส่วนบริษัท จังหวัด ภูเก็ต

เมื่อวันที่ 31 มีนาคม พ.ศ. 2559

ออกให้ ณ วันที่ 31 มีนาคม พ.ศ. 2559



บริษัท ประชาธิรัฐรักษามัคคีภูเก็ท จำกัด

ลงพื้นที่ ค้นหาชุมชนที่มีความพร้อม

วิเคราะห์ศักยภาพของแต่ละชุมชนและผลิตภัณฑ์

โดยมีชุมชนเป็นตัวตั้ง

เพื่อสร้างแผนพัฒนาชุมชนแต่ละกลุ่มงานผ่านกระบวนการพัฒนาทั้ง 5 พันเพื่อ
มี 6 ชุมชนหลักของจังหวัดภูเก็ตที่บริษัท ประชาธิรัฐรักษามัคคีภูเก็ท จำกัด จะเข้าไปช่วยเพิ่มรายได้ชุมชน
ให้มั่นคง มั่งคั่ง ยั่งยืน ได้แก่ ชุมชนสับปะรดภูเก็ต ชุมชนนมแพะ ชุมชนผักปลอดภัยจากสารพิษ
ชุมชนเลี้ยงกุ้งมังกร ชุมชนผ้าบาติก และชุมชนบางโรง

1
เป้าหมาย

สร้างรายได้ให้ชุมชน ประชาชนมีความสุข

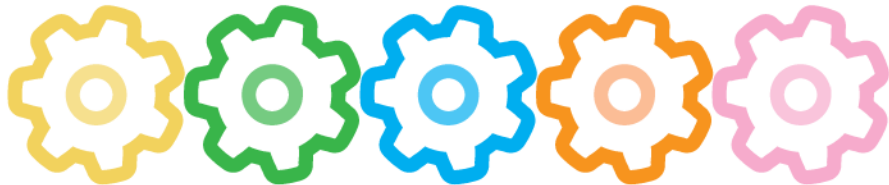
3
กลุ่มงาน

เกษตร

แปรรูป SME/OTOP

ท่องเที่ยวโดยชุมชน

5
กระบวนการ



การเข้าถึง
ปัจจัยการผลิต

สร้าง
องค์ความรู้

การตลาด

การสื่อสาร
สร้างการรับรู้
เพื่อความยั่งยืน

การบริหาร
จัดการ

76
จังหวัด

SE Holding / คณะขับเคลื่อนพื้นที่ 18 กลุ่มจังหวัด

จังหวัดภูเก็ต



ชุมชน
สับปะรดภูเก็ต



ชุมชน
นมแพะ



ชุมชนผ้าบาติก



ชุมชนบางโรง



ชุมชน
เลี้ยงกุ้งมังกร



ชุมชน
ผักปลอดภัย
จากสารพิษ

เมื่อได้ชุมชนที่ต้องการพัฒนาแล้ว คณะทำงาน จะวิเคราะห์หาจุดแข็ง โอกาส ปัญหา และ ความต้องการของชุมชน

เพื่อคิดค้นผลิตภัณฑ์หรือบริการที่จะสามารถสร้างรายได้ให้กับชุมชน

พื้นที่และชุมชน

ชุมชนสืบประดุกเกิด

- ผลไม้เมืองภูเกิด
- 9 ชุมชนใน ต.ป่าคลอก อ.กลาง
- มีสมาชิก 30 คน บนเนื้อที่ 600 ไร่ ผลิต 1 รอบ ใช้เวลา 1 ปี 6 เดือน
- ได้มาตรฐาน GI / GAP
- มีรสชาติหอมกรอบ หวาน
- แคนในทานได้

ชุมชนผักปลอดภัยจากสารพิษ

- ผักคุณภาพดี ได้ราคาสูง
- ผลิต 200 กก. / เดือน / ครัวเรือน
- ผักไม่สดในระหว่างการขนส่งเสียหาย 40% - 50% เหลือรายได้เพียงครึ่งเดียว

ชุมชนนมแพะ

- ได้รางวัลนมแพะที่ดีที่สุดในประเทศ
- มีเครือข่าย 9 จังหวัด ในเขต 8 จากชุมพร ถึงพัทลุง
- จำนวน 40 ราย
- 1,500 ตัว ใน ต.ป่าคลอก อ.กลาง

ชุมชนเลี้ยงกุ้งมังกร

- กระจงอยู่ที่ภูเกิด และเกาะยาวน้อย จ.พังงา
- ปริมาณไม่เพียงพอตามความต้องการ

ชุมชนผ้าบาติก

- มีชุมชนผ้าบาติกที่เป็นผู้ประกอบการที่ลงทะเบียน OTOP 7 กลุ่ม
- ชัยบาติกเป็นประชาชนชาวบ้าน
- มหาวิทยาลัยราชภัฏภูเก็ติดำเนินการศึกษารายการสอนทำผ้าบาติก

ผลิตภัณฑ์



สืบประดุกเกิด



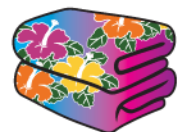
ผักปลอดภัยจากสารพิษ



นมแพะ



กุ้งมังกร



ผ้าบาติก

ปัญหาและ ความต้องการ ของพื้นที่

- ขาดที่ดินเพาะปลูกเพื่อเพิ่มปริมาณที่ดินภูเกิดมีราคาแพงมาก
- ขาดความรู้ด้านการบริหารจัดการมาตรฐานการผลิต คุณภาพที่ยังไม่เท่ากันทั้งหมด
- ขาดองค์ความรู้ในการเพิ่มผลผลิต ปุ๋ย และวิธีการดูแล ความรู้ และอุปกรณ์เรื่องการแปรรูป
- การถูกแอบอ้างจากสืบประดุกแหล่งอื่น
- ไม่มีความรู้เรื่องสิทธิบัตร
- ขาดความรู้ด้านการตลาดช่องทางการขายที่จะสร้างมูลค่าเพิ่ม/ขาดจุดรวมตัวในการจำหน่ายสินค้า

- ไม่มีห้องเย็นเก็บรักษาผลิตภัณฑ์
- ไม่มีบรรจุภัณฑ์
- ปริมาณการสั่งซื้อไม่แน่นอนทำให้ต้องสะสมสินค้าเพื่อไว้ขายในปริมาณมาก

- ขาดการรวมตัวของชุมชนรายเล็ก
- ไม่มีเครื่องพาสเจอร์ไรส์ ทำให้นมมีอายุแค่ 5-7 วัน
- อาหารและหญ้าเนเปียร์ราคาแพงและต้องซื้อจากจังหวัดอื่นๆ เช่น ประจวบฯ

- ลูกพันธุ์กุ้งมีราคาสูงเป็นลูกกุ้งที่จับได้ตามธรรมชาติแล้วนำมาอนุบาลในกระชัง ซึ่งถือเป็นส่วนน้อยส่วนใหญ่จะต้องนำเข้าจาก ระนอง พนมมาเลย์ เวียดนาม อินโดนีเซีย รวมถึงแอฟริกา
- การเพาะขยายพันธุ์กุ้งยังไม่สามารถอนุบาลลูกกุ้งในสถานีวิจัยที่จะได้ขนาดที่พร้อมส่งเลี้ยงในกระชัง

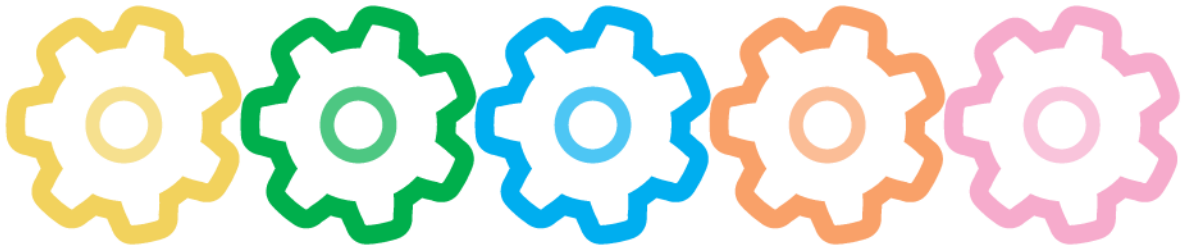
- ขาดการวิจัยพัฒนาการดีไซน์ผลิตภัณฑ์ใหม่
- ขาดทักษะในการผลิต โดยเฉพาะสำหรับตลาดระดับพรีเมียม

ชุมชนสืบประรดและตัวอย่างแผนพัฒนา

อุปสรรค

- ขาดที่ดินเพาะปลูกเพื่อเพิ่มปริมาณ ที่ดินภูเกิดมีราคาแพงมาก
- ขาดความรู้ด้านการบริหารจัดการ มาตรฐานการผลิต คุณภาพที่ยังไม่เท่ากันทั้งหมด
- ขาดองค์ความรู้ในการเพิ่มผลผลิต ปุ๋ย และวิธีการดูแล ความรู้และอุปกรณ์เรื่องการแปรรูป
- การถูกเอาเปรียบจากสืบประรดแหล่งอื่น ไม่มีความรู้เรื่องสิทธิบัตร
- ขาดความรู้ด้านการตลาด ช่องทางการขายที่จะสร้างมูลค่าเพิ่ม ขาดจุดรวมตัวในการจำหน่ายสินค้า

หน่วยงาน ที่รับผิดชอบ



**การเข้าถึง
ปัจจัยการผลิต**

**การสร้าง
องค์ความรู้**

การตลาด

**การสื่อสาร
สร้างการรับรู้
เพื่อความยั่งยืน**

**การบริหาร
จัดการ**

ภาคเอกชน

- ช่วยให้เข้าถึงแหล่งทุนที่เหมาะสม เช่น สถาบันการเงินของรัฐหรือธนาคารพาณิชย์

- ช่วยสร้างตราสินค้าและมาตรฐานการรับรองสินค้า

- เชื่อมโยงผู้ซื้อกลุ่มโรงแรมในพื้นที่
- ซูเปอร์มาร์เก็ตรับซื้อผลผลิต
- สร้างแบรนด์สืบประรดภูเกิด
- ประชาสัมพันธ์ผ่านสื่อท้องถิ่นและระดับประเทศ

- ส่งเสริมการแปรรูปให้เป็นน้ำสืบประรด
- ออกแบบบรรจุภัณฑ์ที่ได้มาตรฐาน
- จัดหาเครื่องมือแปรรูป

ภาครัฐ

- ช่วยแก้ปัญหาด้านโครงสร้างพื้นฐาน

- เสริมสร้างองค์ความรู้เรื่องเศรษฐกิจพอเพียง
- โครงการพี่สอนน้อง
- ส่งเสริมการรักษาพันธุ์

- ขึ้นทะเบียน OTOP
- เชื่อมโยงร้านค้าประชารัฐ

- ดำเนินการเรื่อง GI และ สิทธิบัตร

ประชาชน

- (Empty box)

- (Empty box)

- (Empty box)

- สื่อสารให้ผลิตภัณฑ์สืบประรดเป็นความภาคภูมิใจของชาวภูเกิด

- การพัฒนากลุ่มเกษตรกรผู้ปลูกสืบประรดให้เข้มแข็ง

จังหวัด

- ช่วยดูแลแก้ปัญหาต่างๆ

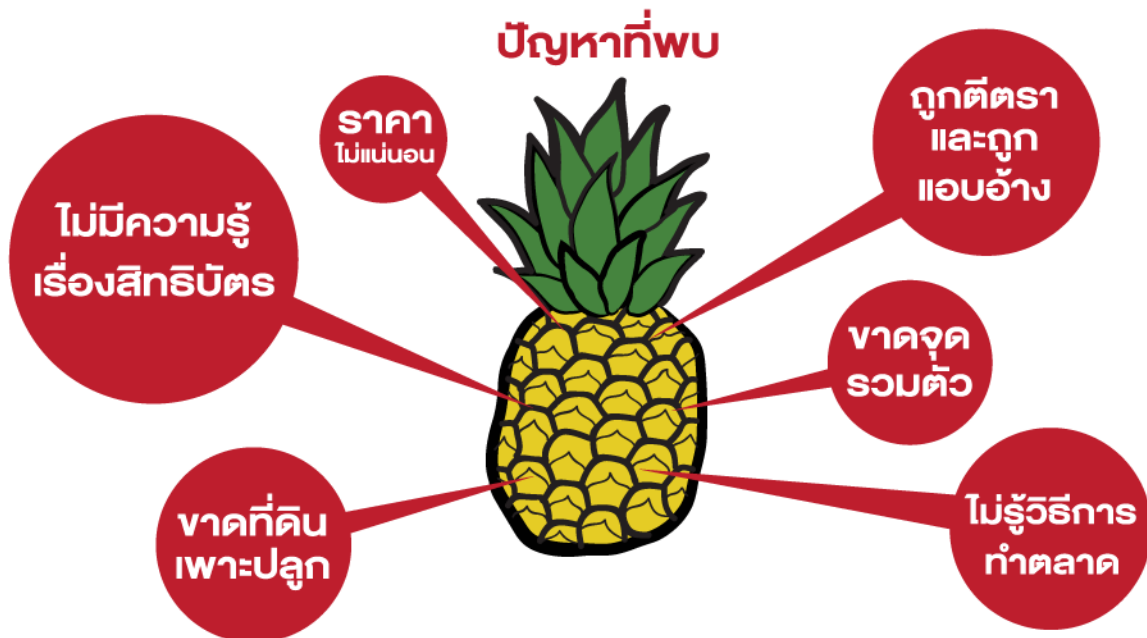
- (Empty box)

- เชื่อมโยงสินค้าแปรรูปกับศูนย์กระจายสินค้าจังหวัด (เช่น ร้านพรทิพย์)

- เชื่อมโยงผลิตภัณฑ์ภูเกิด Branding

- หาจุดรวมตัวระยะยาว

ตัวอย่างแผนการจัดการ สืบปะระตฤเก็ด



กระบวนการพัฒนาทั้ง 5 พันเฟื่อง



การเข้าถึงปัจจัยการผลิต

- ช่วยจัดทำแผนธุรกิจเพื่อให้ชุมชนสามารถเข้าถึงแหล่งทุนจากสถาบันการเงินของรัฐ และธนาคารพาณิชย์
- เพื่อช่วยในการอนุรักษ์พันธุ์สืบปะระตฤเก็ด
- ช่วยบริหารจัดการพื้นที่เพาะปลูก



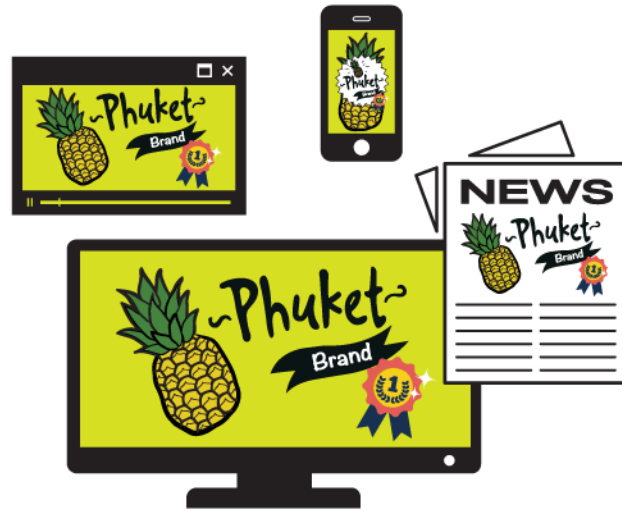
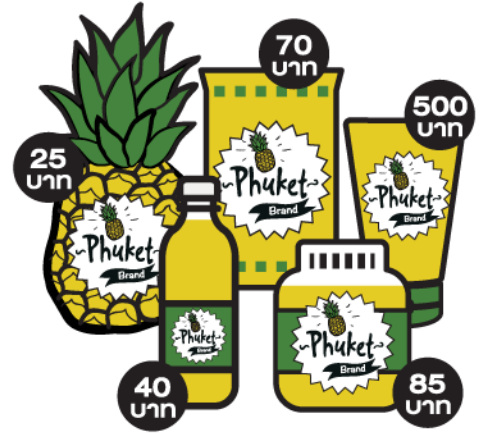
การสร้างองค์ความรู้

- ส่งเสริมให้ชุมชนนำปรัชญาเศรษฐกิจพอเพียงมาใช้
- จัดโครงการพี่สอนน้อง
- ทำการวิจัยและพัฒนาาร่วมกับสถาบันการศึกษา



การตลาด

- ปรับรูปเพื่อเพิ่มมูลค่าผลิตภัณฑ์
- ออกแบบบรรจุภัณฑ์ที่ได้มาตรฐาน
- ขึ้นทะเบียนสินค้า OTOP
- เชื่อมโยงกลุ่มโรงแรมในพื้นที่ ร้านค้า ศูนย์กระจายสินค้าจังหวัด และซูเปอร์มาร์เก็ตใหญ่ๆ ทั่วประเทศ
- เชื่อมโยงเครือข่ายประชารัฐรักสามัคคีทั่วประเทศ



การสื่อสารสร้างการรับรู้เพื่อความยั่งยืน

- สื่อสารให้ทุกภาคส่วนเกิดการรับรู้ ภาคภูมิใจ และให้การสนับสนุนผลิตภัณฑ์ของชุมชน



การบริหารจัดการ

- วางแผนและบริหารจัดการอย่างเป็นระบบ ทั้งด้านต้นทุน บัญชี และการบริหารความเสี่ยง เพื่อสร้างกำไรสูงสุด ให้แก่ชุมชนได้อย่างยั่งยืน

ขั้นตอนการจัดตั้งบริษัท ประชารัฐรักสามัคคี(จังหวัด) จำกัด

01

จัดตั้งบริษัท SE

- คัดเลือกบุคคลจากภาคเอกชน ภาควิชาการ ภาคประชาสังคม และภาคประชาชน
- มีผู้เริ่มก่อนการอย่างน้อย 3 คน
- มีกรรมการบริษัท (5 ท่าน ไม่ควรเกิน 10 ท่าน)
- มีจำนวนทุนที่เรียกชำระแล้ว อย่างน้อย 25% ของทุนจดทะเบียน
- มีที่อยู่สำนักงานในแต่ละจังหวัด

02

เริ่มงาน

- คัดเลือกกรรมการผู้จัดการจากภาคประชาชน ที่มีความรู้พื้นฐานด้านธุรกิจ

03

ค้นหาชุมชน

- ชุมชนที่มีความพร้อม มีศักยภาพหรือมีโอกาสที่จะพัฒนาผลิตภัณฑ์ที่ดี หรือมีผลิตภัณฑ์ที่มีศักยภาพและค้างขายอยู่แล้ว และจัดอยู่ใน 3 กลุ่มงาน ได้แก่ การเกษตร การแปรรูป และการท่องเที่ยวโดยชุมชน

04

ช่วยชุมชน

- ตามกระบวนการพัฒนา 5 พันธุ์ ได้แก่ การเข้าถึงปัจจัยการผลิต การสร้างองค์ความรู้ การตลาด การสื่อสารสร้างการรับรู้ เพื่อความยั่งยืน และการบริหารจัดการ

05

การบริหารจัดการ
บริษัทประชารัฐรักสามัคคี
(จังหวัด) จำกัด

- เชื่อมโยงภาคีเครือข่ายเพื่อพัฒนาและแก้ปัญหา
- ประสานความช่วยเหลือจากเครือข่ายประชารัฐรักสามัคคี จังหวัดต่างๆ และส่วนกลาง
- พัฒนาคัดเลือกชุมชนที่เข้าร่วมอย่างต่อเนื่อง

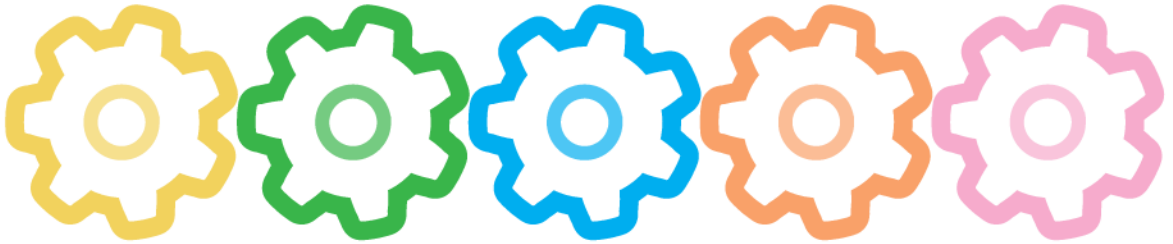
รูปแบบการคัดเลือกพื้นที่และชุมชน เพื่อระบุศักยภาพหลัก ผลิตภัณฑ์ ปัญหา และความต้องการ

พื้นที่และชุมชน	<p>ชื่อชุมชน</p> <ul style="list-style-type: none"> • • • • • • • 	<p>ชื่อชุมชน</p> <ul style="list-style-type: none"> • • • • • • • 	<p>ชื่อชุมชน</p> <ul style="list-style-type: none"> • • • • • • • 	<p>ชื่อชุมชน</p> <ul style="list-style-type: none"> • • • • • • •
ผลิตภัณฑ์	<p>• (ผลิตภัณฑ์ที่มีโอกาสเพิ่มรายได้ให้ชุมชน)</p>			
ปัญหาและ ความต้องการ ของพื้นที่	<ul style="list-style-type: none"> • • • • • • • 	<ul style="list-style-type: none"> • • • • • • • 	<ul style="list-style-type: none"> • • • • • • • 	<ul style="list-style-type: none"> • • • • • • •

รูปแบบเพื่อการวางแผนพัฒนาผ่าน 5 กระบวนการ บริษัท ประชาธิปไตยภาคี(จังหวัด) จำกัด

อุปสรรค

หน่วยงาน
ที่รับผิดชอบ



การเข้าถึง
ปัจจัยการผลิต

การสร้าง
องค์ความรู้

การตลาด

การสื่อสาร
สร้างการรับรู้
เพื่อความยั่งยืน

การบริหาร
จัดการ

ภาคเอกชน

-
-
-
-

-
-
-
-

-
-
-
-

-
-
-
-

-
-
-
-

ภาครัฐ

-
-
-
-

-
-
-
-

-
-
-
-

-
-
-
-

-
-
-
-

ประชาชน

-
-
-
-

-
-
-
-

-
-
-
-

-
-
-
-

-
-
-
-

จังหวัด

-
-
-
-

-
-
-
-

-
-
-
-

-
-
-
-

-
-
-
-

คำถามที่ถามบ่อย

1. บริษัท ประชาธิปไตยรักสามัคคี จำกัด คืออะไร

ตอบ บริษัท ประชาธิปไตยรักสามัคคี จำกัด คือ วิชากิจเพื่อสังคม เป็นบริษัทที่จัดตั้งขึ้นมา เพื่อทำกิจกรรมที่เป็นประโยชน์ต่อสังคม รายได้ของบริษัทมาจากส่วนแบ่งของรายได้ที่เพิ่มขึ้นของชุมชนที่ไปช่วยเหลือ ไม่มีการปันผลให้ผู้ถือหุ้น เงินของบริษัทเอาไว้ใช้ช่วยเหลือสังคมและชุมชน

2. ทำไมต้องมี บริษัท ประชาธิปไตยรักสามัคคี จำกัด

ตอบ บริษัท ประชาธิปไตยรักสามัคคี จำกัด เป็นโครงสร้างใหม่ที่ให้ผู้แทนของภาครัฐ ภาคเอกชน ภาควิชาการ ภาคประชาสังคม และภาคประชาชน มาร่วมกันทำประโยชน์โดยสามารถทำงานได้คล่องตัวภายใต้กรอบกฎหมายและหลักธรรมาภิบาล เช่นเดียวกับบริษัททั่วไปซึ่งจะทำให้เกิดความคล่องตัวในการบริหารจัดการ

3. เวลาจัดตั้งบริษัท ควรมีวัตถุประสงค์อะไรบ้าง

ตอบ ควรจดจัดตั้งให้บริษัทสามารถทำกิจการครอบคลุมธุรกิจได้ทุกประเภท

4. ใครเป็นกรรมการได้บ้าง

ตอบ กรรมการจากผู้แทนของภาคเอกชน ภาควิชาการ ภาคประชาสังคม และภาคประชาชนที่มีจิตอาสาช่วยส่วนรวม

5. จ้างราชการในจังหวัดเป็นกรรมการได้หรือไม่

ตอบ ไม่สามารถเป็นกรรมการได้

6. ควรมีกรรมการกี่คน (อยู่นานแค่ไหน)

ตอบ อย่างน้อย 5 คน ไม่ควรเกิน 10 คน (เป็นกรรมการอยู่ในวาระเหมือนบริษัททั่วไป ครึ่งละ 2 ปี หมุนเวียนครึ่งละ 1 ใน 3)

7. จัดตั้ง บริษัท ประชาธิปไตยรักสามัคคี จำกัด ต้องมีเงินเท่าไร

ตอบ ตามกฎหมายเหมือนกับตั้งบริษัททั่วไป โดยวงเงินที่เหมาะสมในการจัดตั้งอยู่ระหว่าง 1 – 5 ล้านบาท จะได้มีเงินเพียงพอสำหรับการดำเนินการในระยะเริ่มต้น เพื่อเช่าสถานที่ จ่ายเงินเดือน ทำกิจกรรม ก่อนที่จะมีรายได้เข้าบริษัท มีความยั่งยืนได้ด้วยตัวเอง

8. บริษัท ประชาธิปไตยรักสามัคคี จำกัด ทำธุรกิจอะไร มีรายได้จากไหน

ตอบ บริษัท ประชาธิปไตยรักสามัคคี จำกัด ทำธุรกิจช่วยชุมชนที่มีความพร้อมที่จะสามารถเพิ่มรายได้จากธุรกิจการเกษตร การแปรรูป และการท่องเที่ยวโดยชุมชน เมื่อไปช่วยกันพัฒนาธุรกิจเหล่านี้ให้มีรายได้เพิ่มขึ้น บริษัท ประชาธิปไตยรักสามัคคี จำกัด ก็จะได้รับส่วนแบ่งจากรายได้ที่เพิ่มขึ้นตามที่ได้ตกลงกันกับชุมชน

9. ส่วนแบ่งมีมาตรฐานหรือไม่ว่าจะแบ่งเท่าไร

ตอบ ส่วนแบ่งนี้ไม่มีเกณฑ์มาตรฐาน แต่รายได้ส่วนใหญ่ควรเป็นของชุมชน แบ่งมาให้ บริษัท ประชาธิปไตยรักสามัคคี จำกัด เป็นส่วนน้อย ประมาณ 5% – 10% และไม่น่าจะเกิน 20% ซึ่งแล้วแต่ข้อตกลงระหว่างบริษัทกับชุมชนนั้นๆ จะกำหนดเพื่อเป็นรายได้ไว้ช่วยเหลือชุมชนอื่นๆ ต่อไป

10. ใครใส่เงินใน บริษัท ประชาธิปไตยรักสามัคคี จำกัด

ตอบ ไม่มีข้อจำกัด สามารถรับเงินได้จากทุกภาคส่วน

11. ใส่เงินไปแล้วทำอะไร

ตอบ การใส่เงินเข้าไปใน บริษัท ประชาธิปไตยรักสามัคคี จำกัด เป็นการร่วมทุนกันเพื่อเอาเงินนั้นไปทำประโยชน์ให้สังคม อย่างยั่งยืน ไม่มีผลตอบแทนกลับมาให้คนใดคนหนึ่ง เงินนั้นเอาไปร่วมกันทำให้ชุมชน สังคม และพื้นที่ที่มีความเป็นอยู่ที่ดีขึ้นในภาพรวม

12. ไปเลือกชุมชนมาอย่างไร

ตอบ เลือกจากชุมชนที่ต้องการความช่วยเหลือและมีความพร้อม เป็นชุมชนที่มีกิจกรรมที่สามารถพัฒนาได้ใน 3 เรื่อง คือ การเกษตร การแปรรูป และการท่องเที่ยวโดยชุมชน

13. ชุมชนได้อะไรจาก บริษัท ประชาธิปไตยรักสามัคคี จำกัด

ตอบ ชุมชนได้รับความช่วยเหลือในการพัฒนาใน 5 เรื่อง คือ

การเข้าถึงปัจจัยการผลิต เช่น สามารถช่วยจัดทำแผนธุรกิจที่ดี และจัดให้พบกับสถาบันการเงินที่เหมาะสม สามารถเชื่อมโยงให้หาเมล็ดพันธุ์ที่มีคุณภาพ

สร้างรายได้จากองค์ความรู้ที่มีอยู่ในชุมชน พัฒนาเรื่องราวให้สินค้าและสถานที่ท่องเที่ยวในชุมชนให้เป็นที่น่าสนใจ รวมถึงส่งเสริมให้มีการวิจัยถึงคุณประโยชน์ของสินค้าชุมชน ส่งเสริมให้มีมาตรฐานการรับรองสินค้า รวมถึงการขึ้นทะเบียนทรัพย์สินทางปัญญา

ด้านการตลาด บริษัท ประชาธิปไตยรักสามัคคี จำกัด สามารถช่วยในการพัฒนาผลิตภัณฑ์และออกแบบบรรจุภัณฑ์ให้ตรงกับความต้องการของตลาด และเชื่อมโยง บริษัท ประชาธิปไตยรักสามัคคี จำกัด แต่ละจังหวัดเข้ากับเครือข่ายทั่วประเทศ ส่งเสริมให้มีการสร้างตราสินค้า หาช่องทางการตลาด และกระตุ้นความต้องการของผู้บริโภคผ่านเครือข่าย บริษัท ประชาธิปไตยรักสามัคคี จำกัด โดยช่วย **สื่อสารและสร้างการรับรู้เพื่อความยั่งยืน**หาช่องทาง การประชาสัมพันธ์ให้เกิดการรับรู้ ภาคภูมิใจ ให้การสนับสนุน และสนใจซื้อสินค้าของชุมชน

ด้านบริหารจัดการ ช่วยสร้างระบบบริหารจัดการขั้นพื้นฐาน เพื่อช่วยชุมชนในการจัดทำบัญชี บริหารต้นทุน และจัดการความเสี่ยง

14. เอาเงินไปทำอะไร

ตอบ บริษัท ประชาธิปไตยรักสามัคคี จำกัด ไม่มีความจำเป็นต้องใช้เงินจำนวนมาก ค่าใช้จ่ายในระยะเริ่มต้น ส่วนใหญ่จะเป็นงบดำเนินการ จ่ายเงินเดือนกรรมการผู้จัดการ พนักงาน ค่าเช่าสถานที่ และเป็นค่าใช้จ่ายในการทำงานในพื้นที่ เนื่องจากงานหลักของ บริษัท ประชาธิปไตยรักสามัคคี จำกัด คือ คัดเลือกชุมชนที่จะทำงานด้วย วิเคราะห์ความต้องการที่แท้จริงของชุมชนที่จะทำให้เกิดประโยชน์ และประสานความช่วยเหลือจากภาคีเครือข่ายของ บริษัท ประชาธิปไตยรักสามัคคี จำกัด ทั่วประเทศ

15. ใครเลือกกรรมการ

ตอบ ผู้ถือหุ้นเป็นคนเลือกกรรมการตามระเบียบข้อบังคับของบริษัท

16. ใครเลือกกรรมการผู้จัดการ

ตอบ ภาคประชาชนในพื้นที่ที่มีความรู้พื้นฐานทางธุรกิจดี มีไหวพริบดี เลือกโดยกรรมการบริษัท

17. ใครบริหารจัดการ บริษัท ประชาธิปไตยรักสามัคคี จำกัด

ตอบ บริษัท ประชาธิปไตยรักสามัคคี จำกัด บริหารจัดการโดยกรรมการผู้จัดการ โดยมีกรรมการบริษัทเป็นผู้ควบคุมตามหลักธรรมาภิบาล มีการจัดทำบัญชี มีการตรวจสอบบัญชี เช่นเดียวกับบริษัทห้างร้านทั่วไป

18. ชื่อบริษัทมีการกำหนดไว้หรือยังว่าต้องตั้งเป็นชื่ออะไร

ตอบ กำหนดไว้แล้ว เพื่อให้เป็นเครือข่ายเดียวกัน โดยบริษัทส่วนกลางชื่อว่า

บริษัท ประชาธิปไตยรักสามัคคี(ประเทศไทย) จำกัด และในแต่ละจังหวัดจะเป็น

บริษัท ประชาธิปไตยรักสามัคคี ตามด้วยชื่อจังหวัด เช่น บริษัท ประชาธิปไตยรักสามัคคีภูเก็ต จำกัด /

บริษัท ประชาธิปไตยรักสามัคคีอุดรธานี จำกัด / บริษัท ประชาธิปไตยรักสามัคคีเพชรบุรี จำกัด /

บริษัท ประชาธิปไตยรักสามัคคีเชียงใหม่ จำกัด

**การมีเป้าหมายร่วมกันอย่างแท้จริง
วางแผนพัฒนา 3 กลุ่มงาน ผ่าน 5 กระบวนการ
ชุมชนลงมือทำ
เอกชนจับเคลื่อน
รัฐบาลสนับสนุน**

เชื่อมโยง ขยายผล และวัดผลโดยมีตัวชี้วัดที่ชัดเจน
นี่คือ จุดเริ่มต้นของรายได้ที่เพิ่มขึ้นของชุมชน
รายได้ต่อครัวเรือนต่อปีที่มากขึ้น
ชุมชนอยู่ดีกินดี ลูกหลานมีความสุข



แค่เริ่มที่พวกเราทุกคน



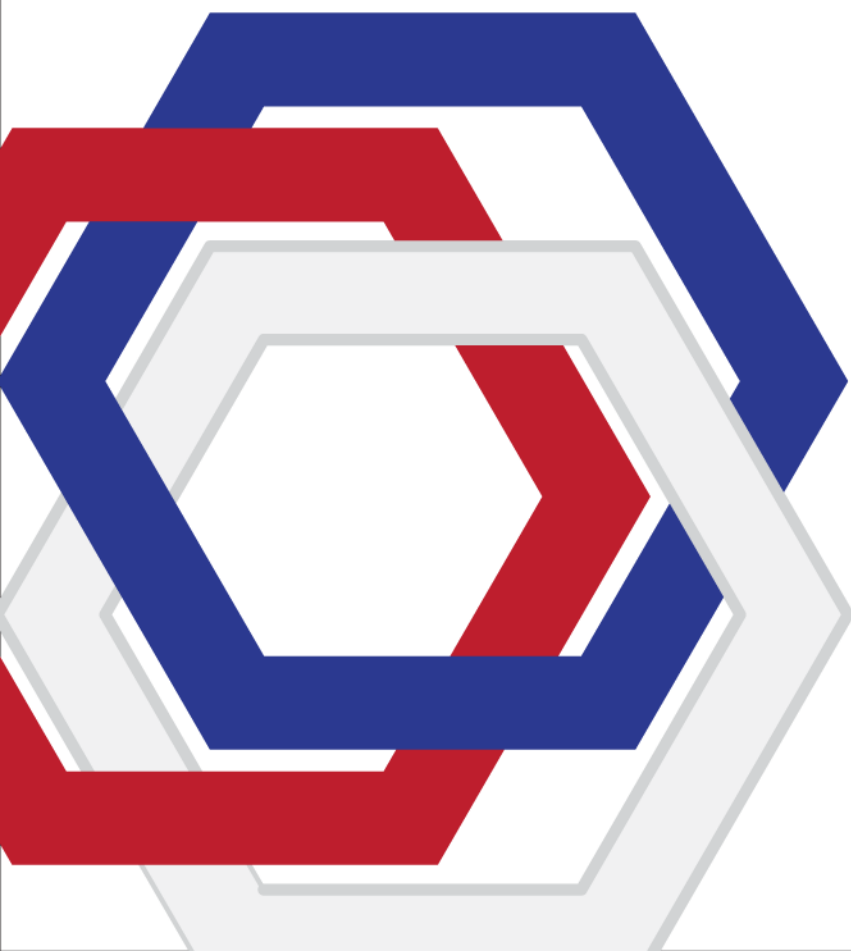
**TOGETHER
FOR**



BETTER FUTURE



**คณะกรรมการพัฒนา
เศรษฐกิจฐานรากและประชารัฐ E3**



1. พลเอก อนุพงษ์ เผ่าจินดา
2. นายสุวพันธุ์ ตันยุวรรธนะ
3. พลเอกฉัตรชัย สาริกัลยะ
4. พล.ต.อ.อดุลย์ แสงสิงแก้ว
5. ดร.สุวิทย์ เมษินทรีย์
6. นายสมพล เกียรติไพบูลย์
7. นายกฤษฎา บุญราช
8. นางเกศรา มัญชุศรี
9. นายชฎาปน สิริวัฒนภักดี
10. นายอิสระ ว่องกุศลกิจ
11. นายวิชัย อัคริสร
12. น.พ.พลเดช ปิ่นประทีป
13. น.พ.อำพล จินดาวัฒนะ
14. นายพลากร วงศ์ทองแก้ว
15. นายฤทธิ ธีระโกเมน
16. นายศุภชัย เจียรวนนท์
17. นายสรัญ รั้งคสิริ
18. นายยุทธนา เจียมตระการ
19. นายธนารักษ์ พงษ์เกษตรรา
20. นางบุษบา จิราธิวัฒน์
21. นายวิสุทธี วิกยฐานกรณ์

รัฐมนตรีว่าการกระทรวงมหาดไทย (หัวหน้าทีมภาครัฐ)

- รัฐมนตรีประจำสำนักนายกรัฐมนตรี
- รัฐมนตรีว่าการกระทรวงเกษตรและสหกรณ์
- รัฐมนตรีว่าการกระทรวงพัฒนาสังคมและความมั่นคงมนุษย์
- รัฐมนตรีช่วยว่าการกระทรวงพาณิชย์
- ประธานที่ปรึกษาองนายกรัฐมนตรีด้านเศรษฐกิจ
- ปลัดกระทรวงมหาดไทย
- ตลาดหลักทรัพย์แห่งประเทศไทย

บมจ.ไทยเบฟเวอเรจ (หัวหน้าทีมภาคเอกชน)

- บจก.น้ำตาลมิตรผล
- บจก.เว็ลด์เทรดดิ้ง
- สถาบันชุมชนท้องถิ่นพัฒนา
- คณะกรรมการสุขภาพแห่งชาติ
- สถาบันพัฒนาองค์กรชุมชน
- บมจ.เอ็มเค เรสโตรองต์ กรุ๊ป
- บมจ.เครือเจริญโภคภัณฑ์
- บมจ.ปตท.
- บมจ.ปูนซิเมนต์ไทย
- บจก.กักขีณปาล์ม
- บมจ.กลุ่มเซ็นทรัล
- บจก.น้ำมันพืชไทย

คณะผู้จัดทำ
คู่มือประชาธิปไตยรักสามัคคี

ที่ปรึกษาและสนับสนุนข้อมูล

นายจุฑาปน สิริวัฒนภักดี
นายปราโมทย์ พรประภา
นายประวิช สุขุม
ดร.การดี เสียวไพโรจน์
นางอรสา โตสว่าง
นายวิรัช เมฆสัมพันธ์
นางภาวินี ไชยสิทธิ์

ศิลปินกรรมและเรียบเรียง

นายวรัญชัย รักษาเกียรติ
นายพงศ์ ไรจนเสถียร
นางสาวมนุรดา พรชนะรักษ์
นายปราโมทย์ ฝ่องสุวรรณ
นายณะสิทธิ์ รุ่งแจ้งสุวรรณ
นางสาวศุภษา คงแสง



สานพลัง
ประชารัฐ

คณะกรรมการพัฒนา
เศรษฐกิจฐานรากและประชารัฐ

สำนักงานประสานงาน
การพัฒนาเศรษฐกิจฐานรากและประชารัฐ

โทร : 02-141-6016 อีเมล : e3.ppcc@gmail.com